

No. DGP-SAL-2024-000023

15 de enero de 2024

CIRCULAR

A las: Máximas Autoridades Ejecutivas de las Empresas Públicas no Financieras e Instituciones Públicas Financieras

Asunto: Remisión de la Norma para la Ejecución y Seguimiento de los Presupuestos de las Empresas Públicas para el Ejercicio 2024.

Anexo: Documento citado en el asunto

La Dirección General de Presupuesto, en calidad de Órgano Rector del Sistema Presupuestario dominicano, en cumplimiento de lo establecido en los artículos 66, 67 y 68 de la Ley Orgánica de Presupuesto para el Sector Público Núm. 423-06, les remite las normas técnicas que deberán cumplir las Empresas Públicas para la ejecución y seguimiento de sus presupuestos aprobados para el ejercicio 2024.

En ese sentido, solicitamos a las autoridades de cada una de las referidas empresas, instruir a las áreas de presupuesto para que registren los documentos de ejecución presupuestaria atendiendo a lo establecido en la normativa anexa.

Cualquier información adicional, favor contactar a los analistas de sus instituciones.

Atentamente,


JOSÉ RIJO PRESBOT

Viceministro de Presupuesto, Contabilidad y Contrataciones
Director General de Presupuesto



JRP / mvo





NORMA PARA EJECUCIÓN Y
SEGUIMIENTO DE LOS PRESUPUESTOS
DE LAS EMPRESAS PÚBLICAS NO
FINANCIERAS E INSTITUCIONES
PÚBLICAS FINANCIERAS PARA EL
EJERCICIO 2024

Enero, 2024
Santo Domingo de Guzmán, D.N.
REPÚBLICA DOMINICANA

1. DISPOSICIONES GENERALES


Establecer las normas y procedimientos para que las Empresas Públicas no Financieras e Instituciones Públicas Financieras, siguiendo los criterios de eficiencia, eficacia y economía ejecuten sus presupuestos aprobados para el ejercicio 2024.

2. ÁMBITO DE APLICACIÓN

La presente normativa es aplicable a las Empresas Públicas no Financieras e Instituciones Públicas Financieras.

En el caso de que las disposiciones apliquen tanto a las Empresas Públicas no Financieras e Instituciones Públicas Financieras se denominarán conjuntamente como “Empresas Públicas” y cuando haga referencia a un solo tipo de ente se llamará por su nombre, indistintamente.

3. CONCEPTOS GENERALES Y DEFINICIONES

- 3.1 **Distribución administrativa:** es la desagregación de las apropiaciones presupuestarias hasta los últimos niveles previstos en los clasificadores por concepto de ingreso, objeto del gasto y categoría programática que realizarán las empresas públicas, posterior a la aprobación de los Presupuesto de cada año.
 - 3.2 **Programación indicativa anual:** es la previsión referencial de la ejecución para todo el año y específica para el primer trimestre, que debe realizar cada una de las empresas públicas para la puesta en marcha del ejercicio presupuestario.
 - 3.3 **Programación de la ejecución física-financiera:** es la previsión trimestral de la ejecución física-financiera del presupuesto. La programación física incluye las metas de producción terminal y la programación financiera considera los ingresos, gastos y financiamientos. Su objetivo es garantizar la adecuada ejecución de los presupuestos y la compatibilidad de los resultados esperados con los recursos disponibles.
 - 3.4 **Programación física:** consiste en la previsión para cada trimestre de las metas, producción bruta terminal y los volúmenes de trabajo atendiendo a la categoría programática de producto que conforma su presupuesto. La programación física no aplica para los productos que no generan producción.
 - 3.5 **Programación financiera:** consiste en la previsión trimestral de los recursos, para financiar las metas de los bienes y servicios requeridos para el logro de los resultados definidos en los planes operativos anuales. Incluye la previsión de los ingresos, gastos y financiamiento.
- 

- 3.6 **Reprogramaciones:** son modificaciones a las cuotas aprobadas, que permiten actualizar los montos trimestrales, para lo cual se requiere de fundamentos y razones que los justifiquen. Las mismas pueden ser compensatorias, de adición o disminución, según corresponda.
- 3.7 **Certificaciones presupuestarias:** es la constancia emitida por el órgano rector presupuestario que valida la disponibilidad de apropiación presupuestaria por diferentes tipos de conceptos de gastos.
- 3.8 **Modificaciones Presupuestarias:** es la variación en los montos de las apropiaciones aprobadas de los presupuestos.
- 3.9 **Régimen de Modificaciones Presupuestaria:** es el instrumento normativo que establece los distintos niveles de autorización de las modificaciones presupuestarias para cada periodo fiscal, con el objetivo de mejorar y flexibilizar la operativa de los entes, para lograr una mayor eficacia y eficiencia en la administración de los recursos asignados.
- 3.10 **Pago Percepción:** modalidad de registro de los ingresos y gastos ejecutados por las empresas públicas en el Sistema de Información de la Gestión Financiera (SIGEF).
- 3.11 **Clasificador Presupuestario:** herramientas informativas que agrupan los ingresos, los gastos y el financiamiento de acuerdo con ciertos criterios. Su estructura se define sobre la base de las necesidades de los usuarios, y el propósito de proporcionar información útil.

4. DISPOSICIONES ESPECÍFICAS PARA LAS EMPRESAS PÚBLICAS NO FINANCIERAS

- 4.1 En cumplimiento del artículo 64 de la Ley Núm. 80-23, que aprueba al Presupuesto General del Estado para el ejercicio 2024, las Empresas Públicas no Financieras, ejecutarán en línea su presupuesto a través del Sistema de Información de la Gestión Financiera (SIGEF).
- 4.2 Las Empresas Públicas no Financieras que a la fecha de publicación de la presente norma no se encuentran incorporadas a la ejecución a través del Sistema de Información de la Gestión Financiera (SIGEF), deberán realizar las coordinaciones con los órganos rectores del Sistema Integrado de Administración Financiera del Estado (SIAFE), con el propósito de completar el proceso para la ejecución de sus presupuestos en la referida herramienta antes de finalizar el primer trimestre del periodo 2024.
- 4.3 Hasta completar el proceso de incorporación, las Empresas Públicas no Financieras deberán registrar en el Sistema de Información de la Gestión



Financiera (SIGEF), la ejecución de los ingresos, gastos y financiamiento, mediante pago percepción y/o regularización de pago, según aplique, a más tardar 15 días laborales posterior al mes finalizado.

4.3.1 Para el registro del pago percepción, procederán a solicitar las modificaciones presupuestarias y la programación de cuota correspondiente a la Dirección General de Presupuesto (DIGEPRES) por fuente de financiamiento y objeto del gasto

5. DISTRIBUCIÓN ADMINISTRATIVA

5.1 Las Empresas Públicas no Financieras, dispondrán de tres (3) días hábiles posterior a la Resolución el Ministerio de Hacienda con la aprobación del presupuesto 2024, para la distribución administrativa en el Sistema de Información de la Gestión Financiera (SIGEF).

5.2 Mediante la distribución administrativa, podrán realizar ajustes a sus respectivos presupuestos, desagregado al mínimo nivel de los clasificadores presupuestarios de auxiliar de gasto y categoría programática de actividad. Dichos ajustes serán realizados sin alterar la composición económica del gasto ni las fuentes de financiamiento aprobadas mediante Resolución del Ministerio de Hacienda para el ejercicio 2024.

6. MODIFICACIÓN PRESUPUESTARIA PARA AJUSTES

6.1 Con el objetivo de asegurar la vinculación entre los planes operativos anuales, los planes de compra y el Presupuesto para el ejercicio 2024, las Empresas Públicas no Financieras tendrán 3 días hábiles posterior a la distribución administrativa, para realizar una modificación presupuestaria que permita ajustar sus presupuestos aprobados, a través del Sistema de Información de la Gestión Financiera (SIGEF), sin alterar el techo de gasto aprobado en el presupuesto para el referido ejercicio.

7. PROGRAMACIÓN DE LA EJECUCIÓN FÍSICA – FINANCIERA

7.1 Las Empresas Públicas no Financieras que ejecuten en el Sistema de Información de la Gestión Financiera (SIGEF) aplicarán los siguientes instrumentos y procesos de la programación de la ejecución física-financiera del ejercicio 2024.

7.1.1 Programación indicativa anual física -financiera

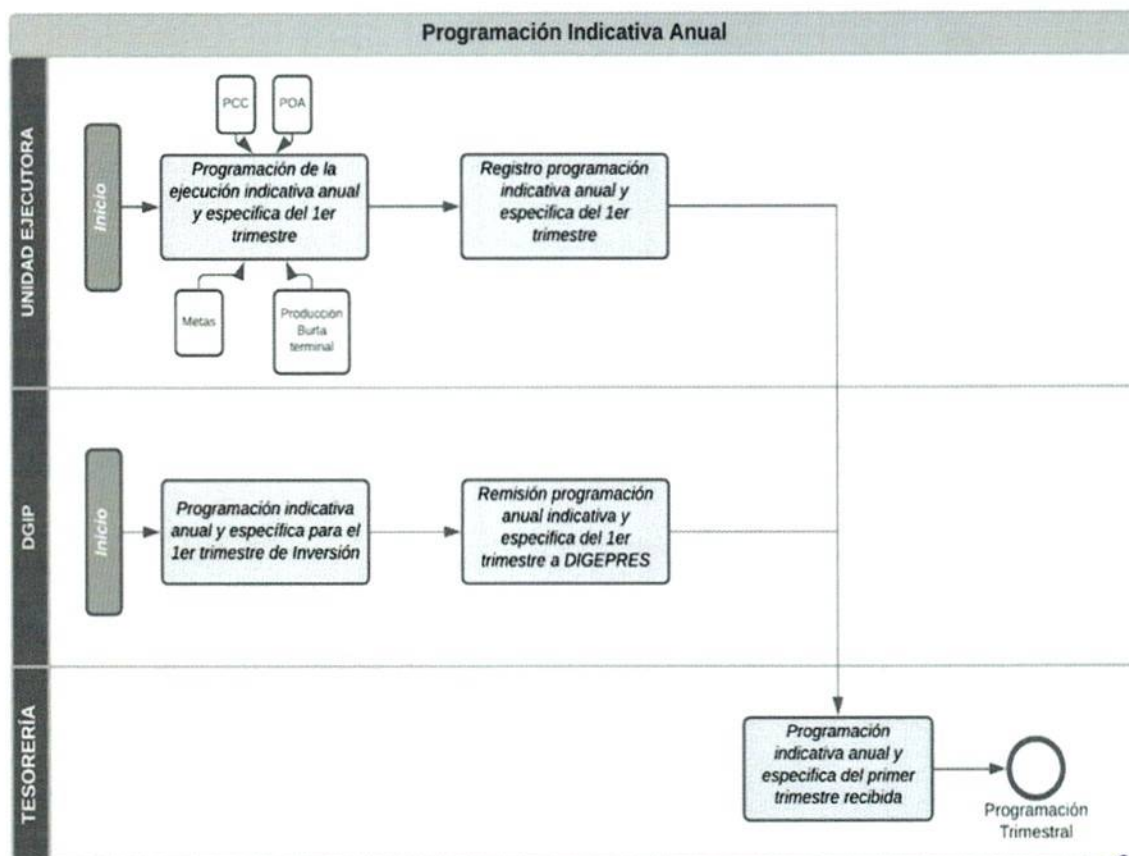
7.1.1.1 Las Empresas públicas no Financieras realizarán la programación de la ejecución para el ejercicio indicado tomando como referencia los planes operativos anuales y sus planes de compras y contrataciones, identificando las metas, la producción bruta terminal y los volúmenes de trabajo de los



programas, productos, proyectos y principales actividades que conforman su presupuesto.

7.1.1.2 Los entes remitirán a la Dirección General de Presupuesto (DIGEPRES), la referida Programación Indicativa Anual y específica para el primer trimestre a más tardar cinco (5) días luego del cierre del plazo otorgado para la distribución administrativa y/o el registro de la modificación presupuestaria para ajuste.

7.1.1.3 Las Empresas Públicas no Financieras deberán coordinar con la Dirección General de Inversión Pública (DGIP), la programación de los proyectos, para que esta remita a la Dirección General de Presupuesto (DIGEPRES), la Programación Indicativa Anual y específica para el primer trimestre de Inversión Pública a más tardar la fecha prevista en el inciso 2.3.1.2, a nivel de unidad ejecutora, estructura programática y por fuente de financiamiento.



7.1.2 Programación de ingresos

- 7.1.2.1 Las Empresas Públicas no Financieras que cuentan con recursos generados por las ventas de bienes y servicios programarán para todo el año con carácter indicativo, la ejecución de sus ingresos en el Sistema de Información de la Gestión Financiera (SIGEF), desagregado para cada mes por fuente específica, la cual será actualizada antes de iniciar a cada trimestre.
- 7.1.2.2 El Viceministerio de Cooperación Internacional del Ministerio de Economía Planificación y Desarrollo suministrará a la Dirección General de Presupuesto (DIGEPRES) y a las Empresas Públicas no Financieras, la previsión de ingresos de las donaciones destinadas al financiamiento de programas y proyectos, procediendo a su registro en el Sistema de Información de la Gestión Financiera (SIGEF).
- 7.1.2.3 Tomando como referencia lo indicado precedentemente, la Tesorería Nacional consolidará y realizará los ajustes del presupuesto de caja, a más tardar el día veinte (20) previo al inicio de cada trimestre.
- 7.1.2.4 Las Empresas Públicas no Financieras deberán depositar en la Cuenta Única del Tesoro (CUT) los ingresos generados por las ventas de los bienes y servicios.

7.1.3 Programación trimestral física-financiera del gasto

- 7.1.3.1 Conforme a la programación indicativa anual, las Empresas Públicas no Financieras revisarán y/o actualizarán su programación para cada trimestre y de considerarlo necesario, remitirán a la Dirección General de Presupuesto (DIGEPRES) los ajustes y reprogramaciones que servirán de insumo para la evaluación de su gestión en ese periodo, a más tardar el día quince (15) del mes anterior al inicio del nuevo trimestre.
 - 7.1.3.1.1 Para la programación de los gastos a realizar con los recursos generados por concepto de venta de bienes y servicios, esta se actualizará en base a los ingresos percibidos del trimestre anterior.
- 7.1.3.2 Tomando como referencia la programación física, las entidades programarán los gastos a comprometer, cuyas actualizaciones remitirán a la Dirección General de Presupuesto (DIGEPRES).



- 7.1.3.3 La programación del gasto incluirá tanto la etapa del compromiso como la del devengado, este insumo servirá de base para la programación de los pagos y la elaboración y ajustes de la programación de caja, la cual será preparada por la Tesorería Nacional, de acuerdo con las normas vigentes para su administración.
- 7.1.3.4 La Dirección General de Inversión Pública (DGIP) actualizará a más tardar los días quince (15) del mes previo de iniciar cada trimestre, la programación de ejecución de proyectos de inversión, al nivel de: unidad ejecutora, programática, fuente, organismo financiador y mes.
- 7.1.3.5 Las Empresas Públicas no Financieras no podrán comprometer gasto, iniciar ningún procedimiento o convocatoria de contrataciones, ni hacer registro de los contratos en la Contraloría General de la República, sin que previamente dispongan de la correspondiente cuota para comprometer aprobada por las instancias correspondientes. Se exceptúan de esta disposición, las compras sustentadas en declaraciones de emergencia.
- 7.1.3.6 Las Empresas Públicas no Financieras que ejecuten en línea, deberán generar los correspondientes Certificados de Apropiación Presupuestaria y Certificados de Disponibilidad Cuota para Comprometer, quedando facultadas para presentar solicitudes de reprogramaciones de cuotas a la Dirección General de Presupuesto (DIGEPRES), a través del módulo de programación presupuestaria del Sistema de Información de la Gestión Financiera (SIGEF).

7.1.4 Programación anual y reprogramación trimestral física-financiera de las metas.

7.1.4.1 Las Empresas Públicas no Financieras que ejecutan sus presupuestos en el Sistema de Información de la Gestión Financiera (SIGEF), registrarán su programación físico-financiera de las metas anuales distribuidas por trimestre, hasta el 26 de enero, tomando en consideración los ajustes realizados en la modificación mencionada en el acápite 6.1, para los casos que aplique.

7.1.4.1.1 Las Empresas Públicas no Financieras que durante el proceso de revisión de estructuras programáticas sus productos físicos hayan sido objeto de actualización de los indicadores



vinculados, deberán considerar los nuevos indicadores y DIGEPRES asegurará su habilitación para el proceso de programación.

7.1.4.2 Las Empresas Públicas no Financieras podrán realizar reprogramaciones de las metas físicas-financieras bajo los siguientes considerandos:

7.1.4.2.1 Dentro de los primeros cuatro (4) días hábiles de cada trimestre.

7.1.4.2.2 Si el producto físico es afectado por la aprobación de una modificación presupuestaria; previa validación técnica de DIGEPRES. En estos casos, la entidad deberá solicitar la apertura del módulo de Programación Física-Financiera a DIGEPRES.

7.1.4.2.3 Si una reprogramación de cuota afecta la producción física.

7.1.5 **Reprogramación de cuota**

7.1.5.1 Las Empresas Públicas no Financieras sólo podrán realizar reprogramaciones de cuota de compromiso y devengado desde el día primero (1) del segundo mes al quince (15) del tercer mes de cada trimestre.

7.1.5.2 Las reprogramaciones solicitadas deberán ser aprobadas o rechazadas en un plazo no mayor de uno (1) a cinco (5) días laborables.

7.1.5.3 Se exceptúan de esta limitación las reprogramaciones motivadas por la aprobación de modificaciones presupuestarias o por situaciones no previstas, las cuales deberán ser aprobadas por las instancias correspondientes; así como, las originadas por la adición de recursos por las ventas de bienes y servicios.

7.1.5.4 Cuando se ejecute una reprogramación financiera, la unidad ejecutora podrá solicitar la reprogramación de producción física, si la misma hubiese sido afectada por la fijación de nuevas cuotas de compromiso.

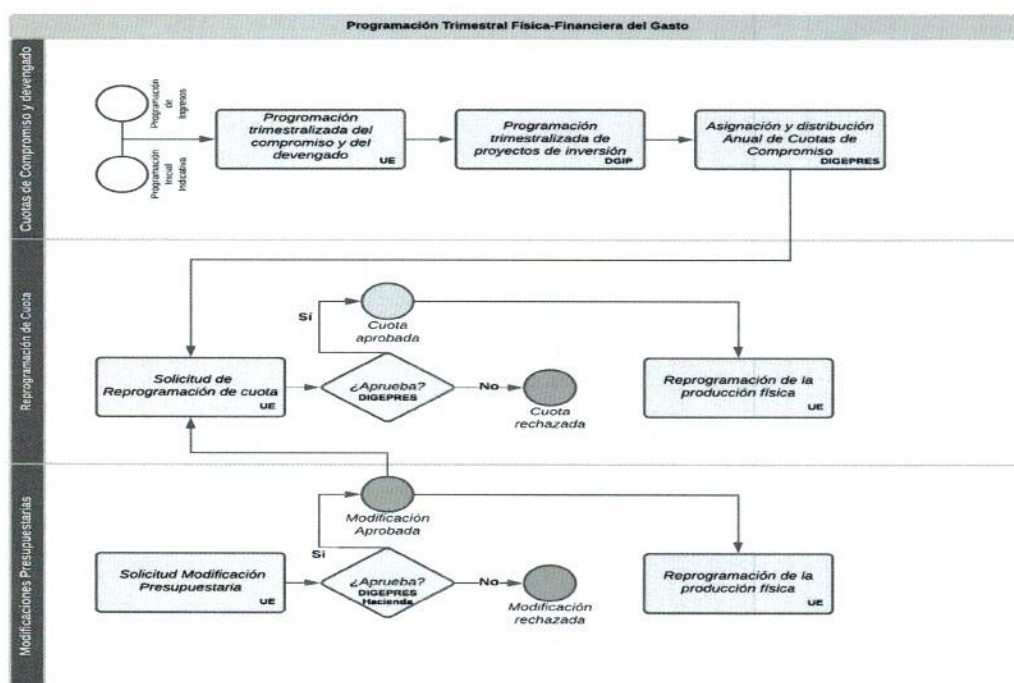


7.1.6 Modificaciones presupuestarias

7.1.6.1 Las solicitudes de modificaciones al Presupuesto de las Empresas Públicas no Financieras serán aprobadas de acuerdo con los niveles de autorizaciones establecidos en el régimen de modificaciones presupuestarias a aplicarse en el ejercicio 2024 aprobado por el Ministerio de Hacienda y la Dirección General de Presupuesto (DIGEPRES).

7.1.6.2 Las solicitudes cuyos niveles de autorización correspondan a la Dirección General de Presupuesto (DIGEPRES), contarán con un plazo máximo de uno (1) a cinco (5) días laborales para su aprobación o rechazo.

7.1.6.3 Las solicitudes cuyos niveles de autorización sea del ministro de Hacienda contarán con un plazo máximo de uno (1) a siete (7) días laborales para su aprobación o rechazo.



Legenda

UE: Unidad Ejecutora DGIP: Dirección General de Inversión Pública DIGEPRES: Dirección General de Presupuesto
HACIENDA: Ministro de Hacienda

8. CERTIFICACIONES PRESUPUESTARIAS

8.1 Conforme a los recursos que reciben por transferencias del Gobierno Central, las Empresas Públicas no Financieras, sólo podrán solicitar certificaciones presupuestarias por concepto de remuneraciones personal fijo y/o temporal, ya

sea por nuevas designaciones, ajustes o aumento salarial, entre los días quince (15) al veinticinco (25) de cada mes.

8.2 Para la autorización de certificaciones presupuestarias, las entidades deberán contar con las apropiaciones correspondientes a los conceptos solicitados.

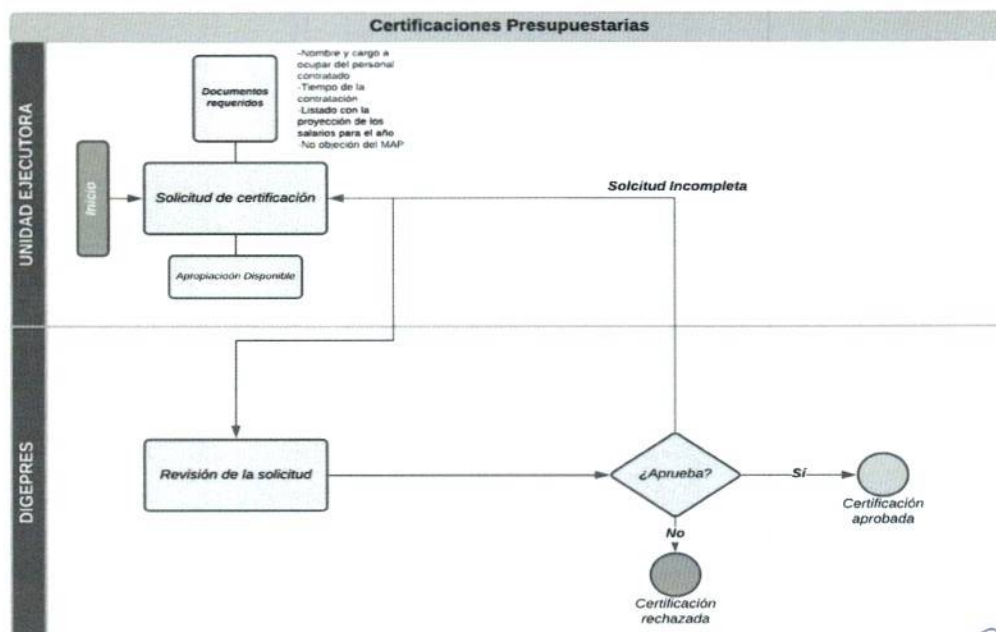
8.3 El contenido de las certificaciones presupuestarias tendrá la siguiente documentación:

- 8.3.1 Nombre y cargo que ocupará el personal a contratar;
- 8.3.2 Tiempo de contratación
- 8.3.3 Listado con la proyección de los salarios para el año
- 8.3.4 No objeción del Ministerio de Administración Pública

8.4 Toda solicitud de certificación presupuestaria que no cuente con la documentación completa será informada vía correo electrónico para notificar que debe ser retirada de la Sección de Correspondencia de la Dirección General de Presupuesto en un período de dos (2) días laborales.

8.5 A los fines de garantizar la canalización oportuna de las certificaciones presupuestarias, las Empresas Públicas no Financieras deberán remitir a la Dirección General de Presupuesto solo una (1) comunicación de solicitud de certificación salarial de forma mensual y de manera consolidada.

8.6 La Dirección General de Presupuesto (DIGEPRES) tendrá un plazo de uno (1) a diez (10) días laborales, para aprobar o rechazar de manera formal las solicitudes de la certificación.



9. PROGRAMA PRESUPUESTARIOS ORIENTADOS A RESULTADOS

- 9.1 Las Empresas Públicas no Financieras que posean dentro sus presupuestos programas orientados a resultados no podrán realizar modificaciones presupuestarias que tengan como efecto disminuir los recursos asignados a dichos programas en detrimento de las metas e indicadores establecidos en su diseño.
- 9.2 Solo serán permitidas modificaciones presupuestarias que tengan como propósito aumentar los recursos asignados a los programas indicados en el acápite anterior.

10. GASTOS VINCULADOS A ACCIONES EN CAMBIO CLIMÁTICO Y GENERO

- 10.1 Las Empresas Públicas no Financieras que presupuestaron recursos para acciones dirigidas a proteger y utilizar de manera sostenible los recursos del medio ambiente, atender los aspectos referidos a la biodiversidad, cambio climático, la gestión de riesgos y desastres no climáticos y la equidad de género, deberán asegurar la correcta ejecución de los recursos asignados a las categorías programáticas vinculadas a tales funciones.
- 10.2 Las Empresas Públicas no Financieras que en la formulación de sus presupuestos identificaron acciones vinculadas a estas funciones no podrán realizar modificaciones presupuestarias que impliquen una reducción de los recursos asignados a estos fines.

11. FUENTES ESPECÍFICAS

- 11.1 Las Empresas Públicas, remitirán a DIGEPRES sus solicitudes de creación de fuentes específicas de manera formal.
- 11.2 El contenido de las solicitudes de creación de fuentes específicas tendrá la siguiente documentación:
 - 11.2.1 Estructura programática en la que se ejecutarán los recursos.
 - 11.2.2 Convenio de subvención y/o contrato de préstamo debidamente firmado.
 - 11.2.3 Carta del Ministerio de Economía, Planificación y Desarrollo en la que se asigna código SNIP o código SINACID según aplique.
- 11.3 Toda solicitud de creación de fuente específica que no cuente con la documentación completa será informada vía correo electrónico para notificar que debe ser retirada de la Sección de Correspondencia de la Dirección General de Presupuesto en un periodo de dos (2) días laborables



12. DISPOSICIONES ESPECÍFICAS PARA LAS INSTITUCIONES PÚBLICAS FINANCIERAS

- 12.1 Las Instituciones Públicas Financieras deberán informar a la Dirección General de Presupuesto (DIGEPRES) sobre la ejecución de los ingresos, gastos y financiamiento; así como, la producción de los bienes y servicios, según lo establecido en los artículos 68 y 70 de la Ley Orgánica de Presupuesto para el Sector Público Núm. 423-06.
- 12.2 Los entes deberán registrar en el sistema de Centralización de la Información Financiera del Estado (CIFE), la ejecución de los ingresos, gastos y financiamiento, a más tardar 15 días laborales posterior al mes finalizado.
- 12.3 Para el registro de la ejecución presupuestaria, los entes procederán a realizar las modificaciones presupuestarias correspondientes en el sistema de Centralización de la Información Financiera del Estado (CIFE) por fuente de financiamiento y objeto del gasto a su mínimo nivel.
- 12.4 Las máximas autoridades de cada ente serán responsables de asegurar el cumplimiento de los plazos establecidos y la confiabilidad de los datos registrados en el sistema de Centralización de la Información Financiera del Estado (CIFE).
- 12.5 La ejecución mensual contendrá los ingresos generados por ventas de bienes o servicios, las transferencias recibidas a través del Presupuesto General del Estado (PGE), así como, cualquier ingreso proveniente de la explotación del patrimonio. Asimismo, el gasto realizado debe corresponder a las fuentes de financiamiento, fuentes específicas y organismos financiadores registrados en los ingresos.
- 12.6 Los ingresos y gastos provenientes de las transferencias recibidas del Presupuesto General del Estado (PGE), deberán registrarse en la clasificación económica (corriente y capital) y para la finalidad que fueron asignados.
- 12.7 La Dirección General de Presupuesto (DIGEPRES) remitirá, a más tardar tres (3) días laborales luego de haber concluido el mes de ejecución de las empresas, los reportes: detalle de ejecución por cuenta y subcuenta, y de ejecución mensual, correspondientes a los recursos otorgados por el Gobierno Central.




JOSÉ RIJO PRESBOT

Viceministro de Presupuesto, Contabilidad y Contrataciones
Director General de Presupuesto